

Communiqué de presse | 06 mars 2026, Rennes

Santé des femmes : innover pour réduire les inégalités et accélérer la recherche

La santé des femmes s'impose aujourd'hui comme un enjeu scientifique, médical et économique majeur. Pourtant, des inégalités persistantes demeurent dans la prise en charge et dans la recherche.

A titre d'exemple en France, 10 % des femmes sont touchées par l'endométriose, avec un délai de diagnostic encore compris entre 6 et 10 ans. Dans le cas de l'AVC, les femmes présentent plus souvent des symptômes atypiques et ont encore 13 % de chances en moins que les hommes de recevoir un anticoagulant après un accident vasculaire cérébral. (Sources : <https://www.biotech-sante-bretagne.fr/sante-des-femmes-innover-pour-reduire-les-inegalites-et-acceler-la-recherche/>)

Ces écarts illustrent un constat plus large : les spécificités biologiques et cliniques féminines ont longtemps été sous-estimées. Historiquement, de nombreux essais cliniques ont été menés majoritairement sur des populations masculines, retardant la compréhension des différences de symptômes, de réponses aux traitements et d'effets secondaires.

Aujourd'hui, la prise en compte du sexe comme variable scientifique s'impose comme une nécessité pour améliorer la qualité des soins et réduire les inégalités.

Un potentiel d'innovation stratégique

La santé des femmes constitue également un nouveau levier économique. En 2025, la **Femtech en France a levé 90 millions d'euros**, avec **170 startups recensées**. À l'échelle mondiale, le marché pourrait atteindre **135 milliards de dollars d'ici 2030**. Investir dans la santé des femmes, c'est répondre à un besoin de santé publique tout en stimulant l'innovation et la compétitivité. (Sources : <https://www.biotech-sante-bretagne.fr/sante-des-femmes-innover-pour-reduire-les-inegalites-et-acceler-la-recherche/>)

Un webinaire « Innovation & Santé des femmes » le 10 mars 2026

Pour mobiliser l'écosystème régional, **Biotech Santé Bretagne** et **Atlanpole Biotherapies**, en partenariat avec le **Living Lab Santé des Femmes**, organisent un webinaire dédié.

Objectifs :

- Mettre en lumière des solutions concrètes
- Identifier les financements et appels à projets
- Favoriser les collaborations entre recherche, soin et innovation

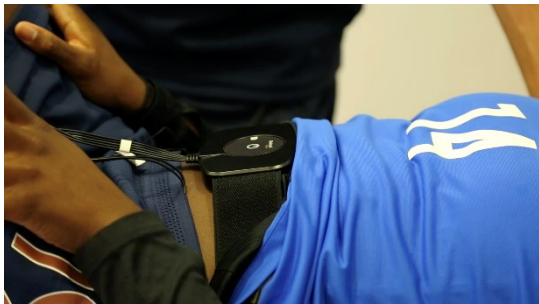
📺 **Voir le programme** : <https://www.biotech-sante-bretagne.fr/agenda/webinaire-innovation-sante-des-femmes/>

La santé des femmes n'est ni un sujet secondaire ni un marché de niche : c'est un enjeu stratégique pour l'avenir de la recherche et de l'innovation en santé.

En Bretagne, des entreprises se développent dans le secteur de l'innovation en santé des femmes.

Voici quelques exemples :

Blueback : une révolution dans la rééducation périnéale grâce au biofeedback non invasif



Blueback est une entreprise bretonne qui révolutionne la rééducation périnéale grâce à une technologie de biofeedback non invasif. Sa solution brevetée (Deep EMG), combinant capteurs et intelligence artificielle, permet de visualiser en temps réel l'activité musculaire profonde pour améliorer l'efficacité des séances.

D'abord développée pour le transverse abdominal, elle est aujourd'hui utilisée en santé des femmes : rééducation post-partum, prévention des troubles chez les sportives, prise en charge de l'endométriose et rééducation abdominale.

Avec Inner UP, Blueback propose une alternative sans sonde intravaginale, plus confortable, grâce à des électrodes externes.

Déjà adoptée par 1 000 kinésithérapeutes dans 15 pays et fabriquée en Bretagne, l'entreprise prépare une solution à domicile prévue pour 2028, confirmant son rôle clé dans l'innovation en santé des femmes.

CycleGala : une application pour adapter l'entraînement sportif au cycle menstruel



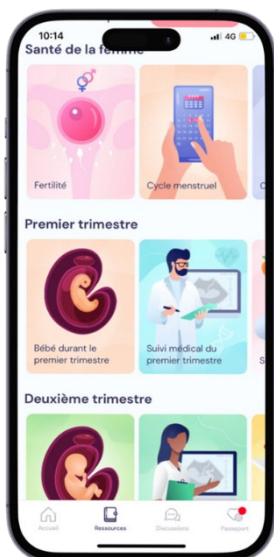
CycleGala est une application développée par Gaëlle Etienne pour adapter l'entraînement sportif au cycle menstruel. Issue d'un parcours en psychologie et sport féminin, elle répond à un besoin identifié sur le terrain : mieux prendre en compte les variations hormonales dans la performance.

L'application combine suivi du cycle, symptômes et données sportives afin d'identifier les corrélations entre phases menstruelles et performances. Grâce à un algorithme, elle propose des recommandations personnalisées (entraînement, récupération, sommeil, nutrition).

Dotée d'une double interface (sportive / entraîneur), CycleGala permet d'ajuster les séances pour optimiser la performance et limiter les blessures.

Actuellement en phase de développement et de validation scientifique avec le CHU de Brest et le CHU de Rennes, l'application vise une sortie grand public au printemps 2026.

Efelya : une application numérique pour toutes les femmes enceintes du monde



Efelya est une application de télésurveillance des grossesses créée par la sage-femme bretonne Florine Duplessis, forte d'une expérience internationale en contextes à risque. Née face aux difficultés d'accès aux soins, elle permet un suivi médical à distance via smartphone.

Dispositif médical certifié, Efelya propose questionnaires simplifiés, contenus personnalisés, alertes automatiques et télésurveillance de pathologies comme l'hypertension ou la prééclampsie. Un tchat avec des professionnels complète l'accompagnement.

Une version Efelya Pro aide les établissements à améliorer le triage, le suivi et l'organisation des soins grâce à l'analyse de données et à l'IA.

Déployée à l'international et soutenue par une levée de fonds d'1 million d'euros, l'application fait l'objet d'une étude clinique à l'hôpital de Vannes pour évaluer son impact médical et organisationnel.

Kiffe ton cycle : l'éducation menstruelle est un enjeu de santé et de performance collective



Kiffe ton cycle, fondé par Gaëlle Baldassari, vise à faire du bien-être menstruel une norme sociétale. Après une errance médicale liée à un SOPK et une PMA compliquée, elle décide de sensibiliser sur le manque d'information autour du cycle.

Devenue médiatrice scientifique sur les réseaux sociaux (notamment TikTok), elle vulgarise les connaissances et encourage les femmes à consulter, sans se substituer au corps médical.

Elle a cofondé le métier d'éducatrice menstruelle, avec plus de 300 professionnelles formées, intervenant en écoles, entreprises, clubs sportifs et ateliers mère-fille.

Kiffe ton cycle agit aussi contre la discrimination menstruelle au travail et développe un accompagnement en bien-être menstruel, ainsi qu'un outil d'IA informatif.

Objectif : briser les tabous et améliorer la santé et la performance collective.

« Oncokine » : une application pour l'accompagnement psycho-sexuel des femmes traitées pour un cancer



Oncokine est une application créée par Peggy Cholet, kinésithérapeute et sexothérapeute, pour accompagner les femmes traitées pour un cancer dans leur santé psycho-sexuelle.

Face au constat que la sexualité reste un angle mort des parcours oncologiques (baisse de libido, douleurs, troubles de l'image de soi), l'application propose un auto-accompagnement complémentaire aux soins.

Elle combine modules guidés (connaissance du corps, sophrologie, massages), médiations artistiques (danse, écriture), volet couple et suivi personnalisé.

Pensée comme un prolongement des ateliers présentiels ONCOLOVE, Oncokine mise sur la technologie sans remplacer le lien humain.

Lancée lors du hackathon InnovHer 2025 (prix Biogroup), l'application est en bêta-test et ambitionne d'intégrer les parcours de soins de support en oncologie pour améliorer durablement la qualité de vie des patientes.

Contact presse :

Roxanne Amelot, Responsable communication, Biotech Santé Bretagne

roxanne@biotech-sante-bretagne.fr - 06 83 85 62 17